

**BASAR**  
au  
**Terminus\***

# allô la lune

*opéra spatial*

POUR VOYAGEURS EN HERBE



# Allô la lune

Odyssée poétique pour voyageurs en herbe

Décollage en famille dès 3 ans

Durée 45 minutes

^^^^

Deux personnages un peu lunaires, à la tombée de la nuit. Ensemble, ils vont entreprendre la grande aventure, la grande échappée, le grand décollage, quitte à devoir – pourquoi pas ? construire des engins pour cela. Mais comment partir quand on n'a que ses rêves pour le faire ?

Chant, musique, un peu, beaucoup de magie...

*Allô la lune* est une flânerie poétique, un opéra extra-ordinaire, un premier voyage dans un univers onirique, dans l'immensité du ciel.

Loin, loin au-dessus de nos têtes...

Un spectacle de la Compagnie du Bazar au Terminus

Conception Florian Genilleau et Maëlle Tessieux

Jeu Florian Genilleau et Alix Arbet

Scénographie Isabelle Fournier

Regard extérieur Soizic de la Chapelle

Création son et lumière Romain Sanchez

Costumes Anne Dumont

Accessoires Eve Ragon et Maëlle Tessieux

Administration Marie Genilleau

Spectacle créé avec le soutien du Polaris de Corbas, le Pôle 9, la Cité de la Voix de Vézelay, le Théâtre de la Grenette de Belleville-en-Beaujolais, la Ferme de Neulise, la COPLER, la Grange Rouge, la Communauté de Communes des Balcons du Dauphiné, le Théâtre de Saint-Chef, le Triolet de Tignieux-Jameyzieu et l'accompagnement d'Enfance et Musique

Crédits photo Isabelle Fournier

# NOTE D'INTENTIONS



*Allô la lune* raconte une évasion, une quête, réelle ou fantasmée, vers le plus beau des terminus : la lune.

Le point de départ est la maison, qui représente la base, la sécurité, mais également le lieu de l'enfermement, dont les deux héros rêvent de s'échapper.

C'est à partir des différents éléments de cette maison que les personnages vont construire tous les tableaux qui composeront leur voyage... Jusqu'à la lune.

Ainsi se dessine en ombres chinoises une métaphore de la théorie de l'attachement, dans laquelle le lieu, le référent qui sécurise l'enfant est à la fois celui que l'on quitte et celui qui permet cette séparation.

Il est aussi question de la vie secrète, rêvée, que les enfants mènent la nuit, quand tout le monde dort et que le regard des adultes n'est plus là pour les protéger, les définir.



Nous explorons également les thématiques de l'altérité et de l'aventure, autour de l'histoire de ces deux personnages décalés.

Bien entendu, ces thématiques sont explorées avec le recul, l'humour et la poésie qui caractérisent la compagnie : si nos personnages sont confrontés à l'empêchement, à l'épreuve, c'est toujours pour apprendre à les surmonter, les sublimer, et grandir.

Une fois de plus, la proposition comprend plusieurs niveaux de lecture afin que les adultes accompagnants et parents prennent également du plaisir à

assister à la représentation avec les enfants.

Ainsi, dans un univers décalé, entre la poésie et le rêve, les deux artistes nous content l'histoire d'un voyage extraordinaire. La rencontre devient alors le point de départ d'explorations décalées et poétiques, jusqu'à l'évasion, le départ, l'envol...

Terre Lune, Terre Lune  
Ce soir j'ai mis mes ailes d'or  
Dans le ciel comme un météore  
Je pars

Terre Lune, Terre Lune  
J'ai quitté ma vieille atmosphère  
J'ai laissé les morts et les guerres  
Au revoir

Dans le ciel piqué de planètes  
Tout seul sur une lune vide  
Je rirai du monde stupide  
Et des hommes qui font les bêtes

Terre Lune, Terre Lune  
Adieu ma ville, adieu mon cœur  
Globe tout perclus de douleurs  
Bonsoir.

Boris Vian

# Une esthétique de la transformation



Avec *Allô la lune*, nous proposons une forme à l'esthétique innovante, dans laquelle l'aspect visuel, sans prendre le pas sur le fond et le propos, occupe une place prépondérante.

La scénographie créée par Isabelle Fournier est composée d'éléments neutres et colorés, comme des cubes pour enfants assemblés et désassemblés au gré de l'histoire, pour former les différents éléments du spectacle : une maison, un camion de pompiers, un bateau, et finalement... une fusée !

Le décor devient alors un élément clé de la mise en scène, presque un troisième personnage, manipulé à vue sous les yeux des petits spectateurs, comme un jeu de construction à taille humaine.



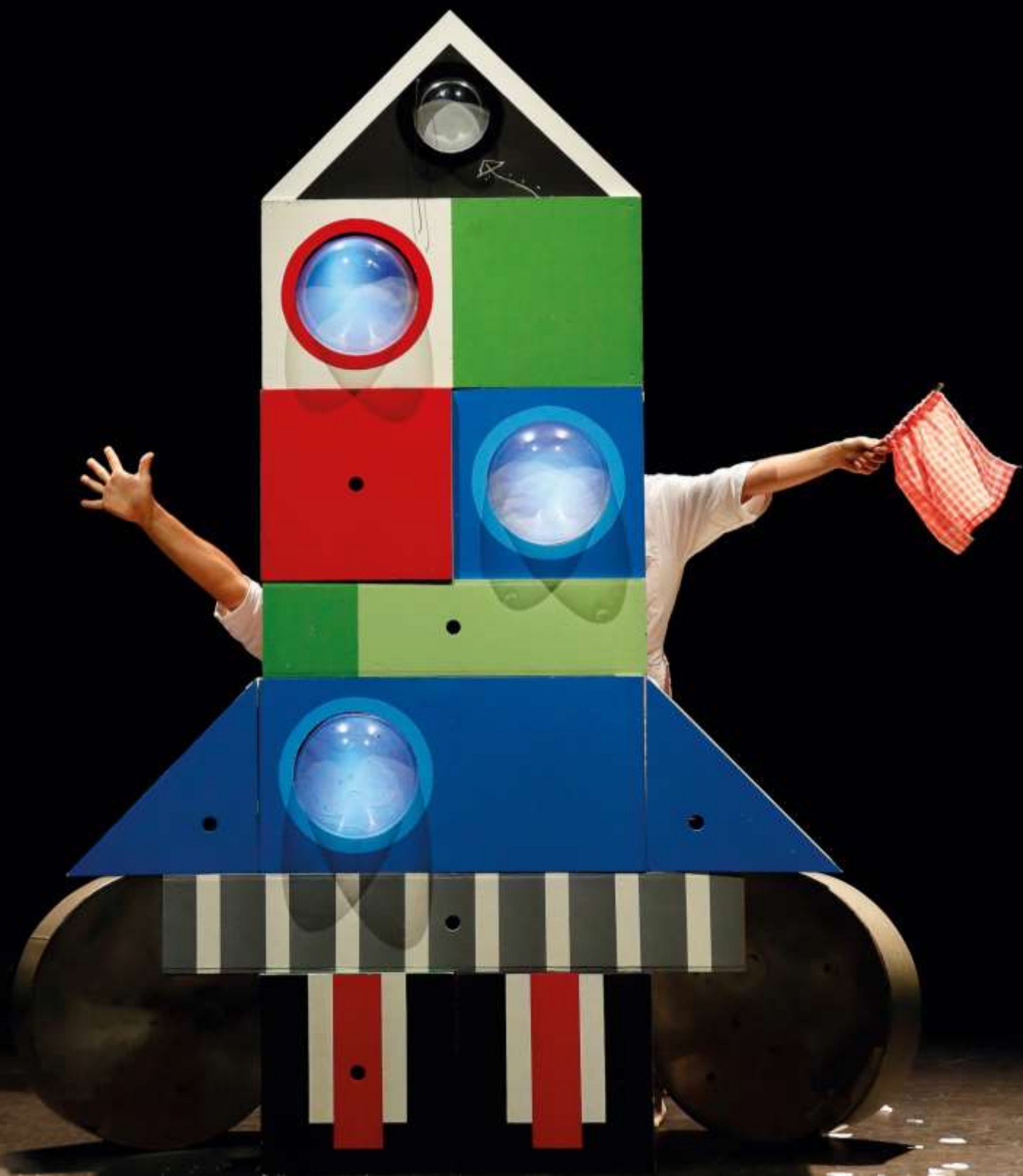
L'esthétique de la conquête spatiale est largement présente : une fusée, des combinaisons de cosmonautes, l'apesanteur... Mais également l'univers marin, comme un clin d'œil aux mers lunaires, peuplées d'être mystérieux et étonnants !

Le travail de la lumière est également une part importante de la scénographie. Le scénario se déroule dans un univers qui traduit à la fois le monde nocturne et un espace de jeu infini, comme pour venir

apprivoiser et rassurer les peurs qui sommeillent en chacun de nous.

La musique vient sublimer et apporter de l'attrait à chaque tableau, jouée en live ou diffusée.

La voix chantée et quelques morceaux classiques ont également une place importante, créant ainsi un "opéra" poétique et onirique.



# Une posture engagée en direction des plus petits



Dans son rapport remis à Franck Riester « *L'éveil culturel et artistique dans le lien parents-enfant* », Sophie Marinopoulos affirmait que nos enfants sont dans une situation de malnutrition culturelle.

C'est dans ce contexte qu'a germé l'idée de cette nouvelle création ambitieuse à destination du jeune et très jeune public, dans la continuité du travail amorcé depuis près d'une décennie par notre compagnie.

“Les enfants de notre culture qui échappent à la famine, nos enfants bien nourris, présentent des signes de malnutrition culturelle : appauvrissement du langage, faible sécurité interne, perte d'estime de soi, baisse de la résistance à la frustration, excitabilité relationnelle, manque d'expériences sécurisantes...

Un mal-être auquel nos conditions de vie ne sont pas étrangères. Un malaise que les parents partagent en nous confiant leurs difficultés dans le lien précoce à leur enfant.

Sophie Marinopoulos, "UNE STRATÉGIE NATIONALE POUR LA SANTÉ CULTURELLE"

Depuis la création en 2013 du Bazar au Terminus, nous défendons des propositions artistiques exigeantes dès le plus jeune âge, dans une démarche de création que nous souhaitons la plus ambitieuse possible.

Nous sommes engagés en faveur de l'éveil artistique des plus petits, notamment dans la construction du lien entre le parent et l'enfant, en venant les placer à égalité devant les valeurs fortes qui sont les fondements des richesses de l'humanité : le partage, la curiosité, la solidarité, l'éveil des émotions...

Chacune de nos créations aborde les questions archaïques liées au développement de l'enfant (la résilience, l'attachement, la confrontation et le lien à l'autre...), portées par une exigence artistique sans concessions, un langage symbolique et poétique, une narration, un propos à destination des enfants, et de leurs adultes.

Membres du réseau Enfance et Musique, nous intervenons sur la France entière, dans des lieux de diffusion dédiés au spectacle vivant, mais également directement dans les lieux accueillant les enfants et leurs familles.

# Création et éducation artistique et culturelle



La création du spectacle a été partagée entre travail au plateau et présence artistique au sein d'écoles maternelles, de Saint-Chef et Lons-le Saunier, en partenariat avec la Communauté de Communes des Balcons du Dauphiné, la Cité de la Voix de Vézelay et la Ville de Lons-le Saunier.

Cette présence artistique au sein des écoles s'est traduite par des allers-retours entre éveil musical et création artistique ; ainsi les temps de création pure, hors de la présence des enfants, ont nourri les temps d'éducation artistique et culturelle proposés. Dans le même temps, la création elle-même a été enrichie par ces temps d'échange et de pratique avec les enfants.

Dans cette continuité, nous proposons différents ateliers avec les artistes du spectacle, en lien direct avec celui-ci ou plus généralistes. Ils peuvent être imaginés dans les structures, ou dans un format "parent-enfant", dans une démarche d'accompagnement à la parentalité (dans les bibliothèques ou les centres sociaux par exemple)

- Atelier-rencontre : "la fabrique du spectacle": un temps pour discuter du spectacle, reprendre ensemble certaines chansons, et venir voir de plus près les drôles de bêtes qui peuplent l'univers d'Allô la lune...
- Atelier comptines, chansons et jeux de doigts
- Atelier découverte d'instruments
- Atelier fabrication et manipulation d'instruments
- Atelier découverte d'albums jeunesse
- Ateliers découverte (albums jeunesse, répertoire musical petite enfance etc) pour les professionnels de l'enfance et de la petite enfance, hors de la présence des enfants accueillis
- ...

« Les artistes qui connaissent le monde interne de l'enfant et ont construit leur art en prenant appui sur leur sensibilité préservée de l'enfance, demeurent nos meilleurs alliés. Chaque artiste résonne avec cette vie intérieure, avec laquelle il est resté en communication. C'est de là qu'il parle à l'enfant, dans un langage artistique fait d'une gamme infinie d'expressions, en le reconnaissant comme un interlocuteur exigeant. »

Sophie Marinopoulos



## Les partenaires



Pour cette nouvelle création, la compagnie du Bazar au Terminus a bénéficié du soutien de :

La Communauté de Communes des Balcons du Dauphiné, le Théâtre de Saint-Chef, la Cité de la Voix de Vézelay, la Ville de Lons-le Saunier par un accueil en résidence et un projet d'éducation artistique et culturelle dans les écoles du territoire

L'association Enfance et Musique par un accompagnement à la diffusion, la création et la recherche de financements.

Le Polaris, la Ferme de Neulise (COPLER), la Grange Rouge, le Théâtre de la Grenette par un accueil en résidence.

Le Pôle 9 et le Triolet de Tigneux-Jamezyieu par un préachat et un accueil en résidence.

centre national d'art vocal

